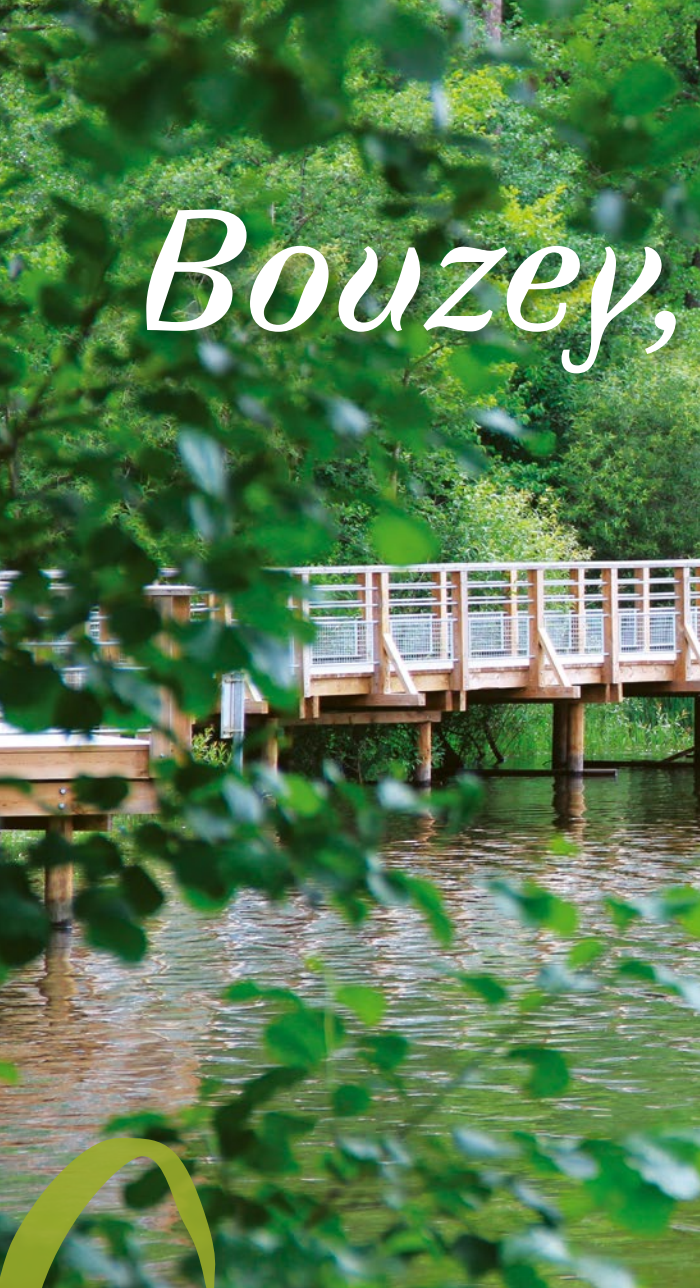




Bouzey

*écrin
de nature*

... havre de verdure



Bouzey,

petite parenthèse à savourer en toutes saisons

Le site de Bouzey est un espace de détente pour tous en plein air.

Il a pu être aménagé et préservé ces dernières années grâce aux investissements des intercommunalités. La Communauté de Communes du Pays d'Olima et du Val d'Avière a réalisé toute la promenade autour du plan d'eau sur 7km : sentier, pontons, passerelle, signalétique.

Depuis 2013, la Communauté d'Agglomération d'Épinal poursuit ces aménagements qualitatifs et dans le respect de la qualité environnementale du site : avec des aires de jeux, des sanitaires, un nouveau poste de secours, une nouvelle passerelle, la Maison Natur'O Vélo...

Bouzey est avant tout un réservoir artificiel d'alimentation du Canal des Vosges qui, et cela peut paraître paradoxal, présente d'indéniables qualités écologiques !

Le partenariat constructif engagé avec Voies Navigables de France pour la totalité de nos aménagements a permis de concilier les vocations techniques, environnementales et de loisirs du site. L'investissement financier de VNF pour la mise aux normes du barrage de Bouzey est à souligner, et permettra de garantir un niveau d'eau conséquent chaque année.

Nous souhaitons vous faire découvrir et apprécier ce lieu propice à la détente, avec l'espoir que cette meilleure connaissance inspire un plus grand respect encore de cet écrin de nature.

À travers cette brochure, vous pourrez emporter un peu de Bouzey chez vous !

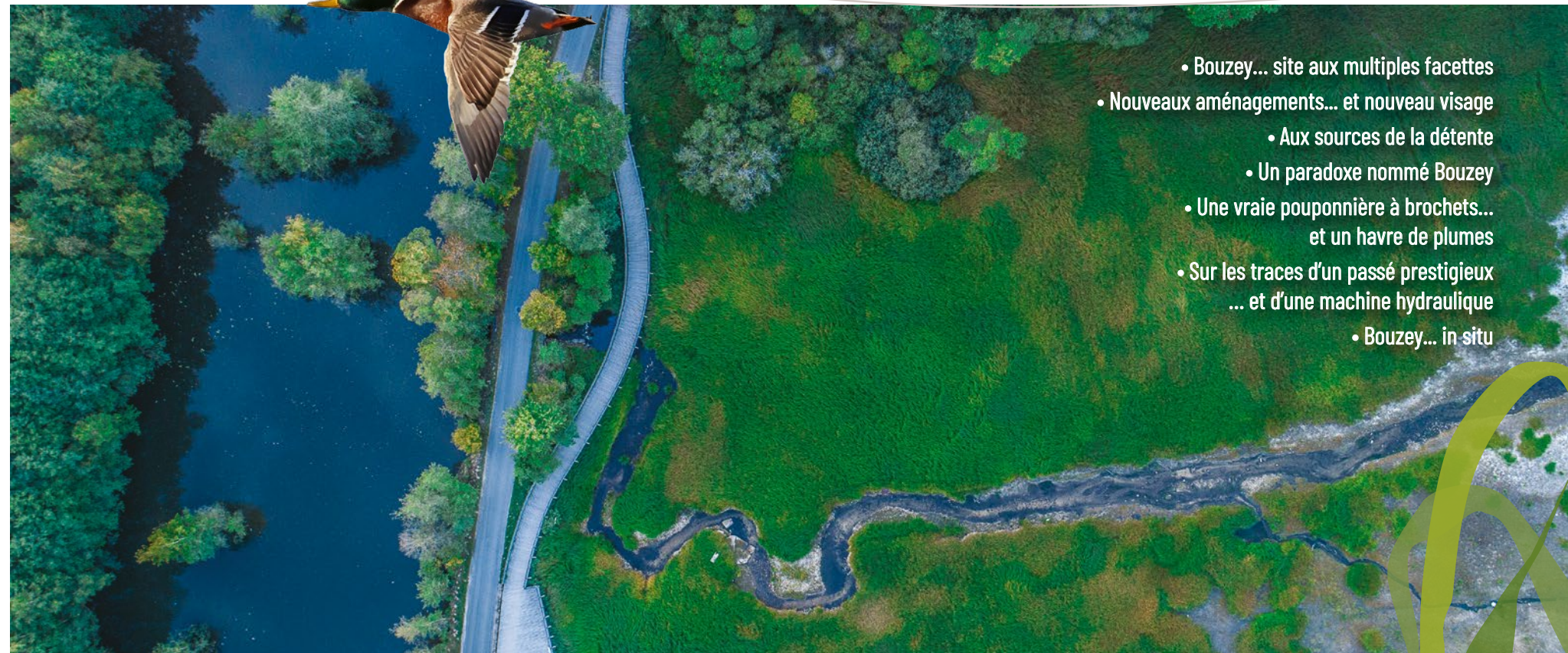
Yannick VILLEMIN

Vice-Président

Communauté d'Agglomération d'Épinal

Michel HEINRICH

Président



Respiration *Havre de verdure* *tentation*

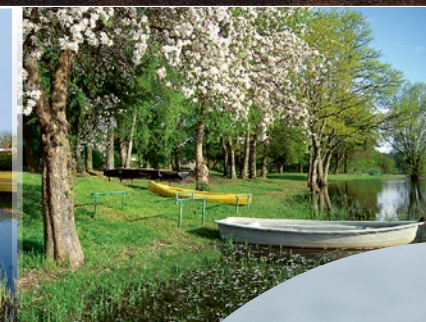
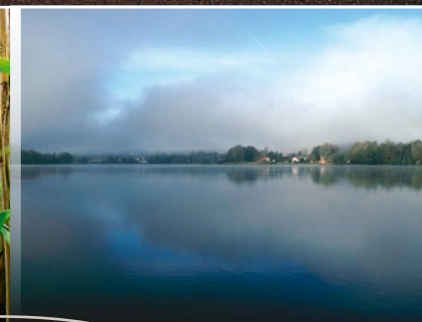
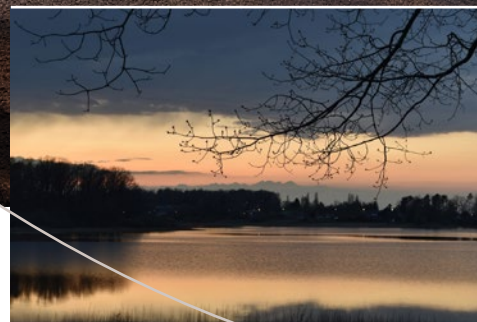
- Bouzey... site aux multiples facettes
- Nouveaux aménagements... et nouveau visage
 - Aux sources de la détente
 - Un paradoxe nommé Bouzey
- Une vraie pouponnière à brochets... et un havre de plumes
- Sur les traces d'un passé prestigieux... et d'une machine hydraulique
 - Bouzey... in situ



le temps d'une pause... *sous le signe de l'eau*

écrin de nature
découverte

Bouzey... aux multiples *facettes*



À l'heure du temps de vivre

Ici, c'est la promesse
de moments de détente
savoureux, de baignades et
de balades tonifiantes, dans
un cadre naturel préservé.


*souffler
partager*

Au fil des saisons le cadre évolue, dévoilant de nouveaux paysages. Quand le niveau du lac est maximal, l'eau omniprésente façonne le décor version "grand angle", à l'opposé de la période basse où la végétation reprend ses droits offrant une ambiance de marée basse. Le temps est à la promenade, à l'observation, une invitation à la découverte sous d'autres lumières aux saveurs de marnage. Sachez profiter de chacun de ces moments, ils sont la garantie d'une belle douceur de vivre et d'un retour aux sources.

Tout est réuni pour vous faire passer des instants de plaisir, que vous ayez envie d'activités aquatiques, de farniente au bord de l'eau, de balades en forêt avec vue sur l'eau... avec ses multiples facettes le site vous réserve de jolies surprises et de délicieuses découvertes. A consommer sans modération !

inspirer





Plusieurs années
de travaux pour des
années de détente...

Maître d'ouvrage :
**Communauté de Communes du Pays
d'Olima et du Val d'Avière**
+ d'1,2 millions d'euros HT
Sentier du tour du lac, pontons, passerelle
et signalétique.

Maître d'ouvrage :
Communauté d'Agglomération d'Epinal
+ d'1 million d'euros HT
Aires de jeux, second poste de secours à
Chaumousey, caillebotis à Sanchey,
deux sanitaires automatiques, sanitaire
à lombricompost, aire de service pour
camping-car, borne de recharge pour
véhicules électriques, nouvelle passerelle,
sable sur les plages, station de Vélos à
Assistance Électrique en libre-service et
Maison Natur'o Vélo.

*sérénité
convivialité*



Aménagements ... pour un site accueillant dynamisant

Des aménagements
d'envergure à la hauteur
d'un site vivifiant

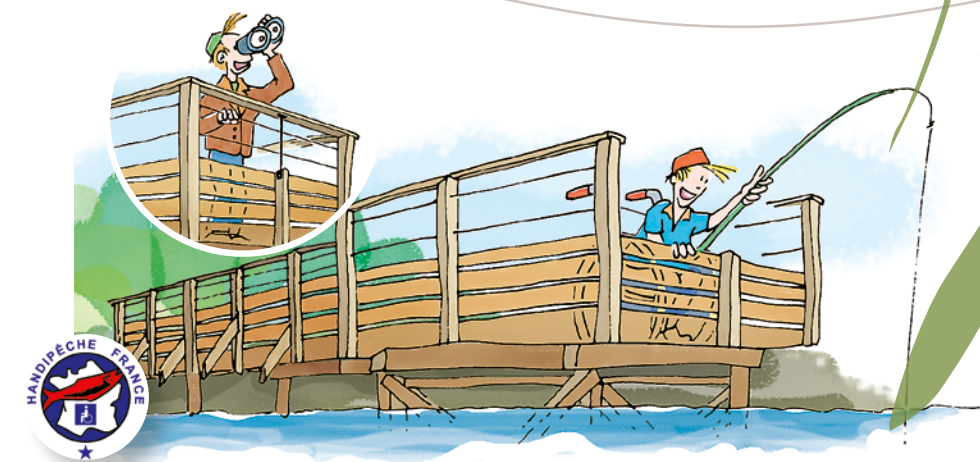
Sur la passerelle de Renauvoid, un des aménagements majeurs du sentier avec
son belvédère d'observation, vous pourrez apprécier toute la beauté
du site. Endroit calme et apaisant, propice à la détente,
il vous offre un vaste point de vue.

Le principal enjeu des aménagements a été de faire face à la très faible
largeur des berges. La technique de tunage bois a été retenue pour
élargir et sécuriser le sentier entre berges et route. Pour des raisons
réglementaires, la piste en terre du Valtin est donc prévue uniquement pour
les piétons, les poussettes ou les personnes en fauteuils.



Cyclistes, cavaliers, le secteur d'Olima vous offre le choix de nombreux autres
sentiers (Comtesse, forts, roches d'Olima, source de l'Avière...) ! Pour le sentier
autour de Bouzey, seule la forêt d'Ambafosse est accessible. Elle offre une
piste plus large et une structure au sol solide pour concilier les usages des
promeneurs avec ceux des professionnels forestiers.

Des pontons ont été conçus pour s'adapter aux très grandes différences
de niveau d'eau selon la saison. Ils font office de pontons Handipêche
pendant 3 mois environ et d'observatoires pour les promeneurs
pendant 9 mois de l'année.



> de mars à juin

LES PONTONS SONT UTILISABLES PAR LES PÊCHEURS
À MOBILITÉ RÉDUITE DE MARS À JUIN (de février à juillet
pour les années où le niveau est plus haut).

Le garde corps, en bout de ponton, est abaissé à cette
période à une hauteur de 50 cm.

> de juillet à février

Le reste de l'année, le ponton devient un
observatoire idéal pour les promeneurs.

Le garde corps en bout de ponton est
rehaussé à 1,10 m.

Un vaste plan d'eau, une végétation prenant plaisir à jouer avec lui, une forêt environnante accueillante et source d'inspiration, un voilier qui passe et vous donne le sentiment que les vacances c'est maintenant ... bref, vous allez aimer flirter avec ce site, avec forcément l'envie d'y revenir.

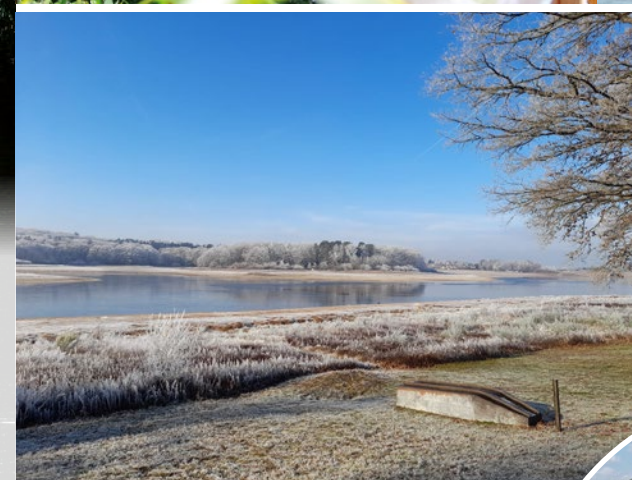
Aux sources de la détente

Quel est le plus vaste plan d'eau des Vosges ?

Si vous recherchez des vélos tout-terrain, à assistance électrique (Moustache Bikes), vous aurez l'occasion d'en louer lors d'une demi-journée, une journée complète, ou pendant plusieurs jours. Vous pourrez rejoindre le port d'Epinal par la Véloroute. Des parcours VTT sont également proches de ce départ. Natur'O Vélo Bouzey vous accueille de mai à septembre :
JUILLET & AOÛT | Ouvert tous les jours
MAI, JUIN & SEPTEMBRE
| Ouvert les mercredis, weekends et jours fériés



Un site préservé, un cadre unique et varié... tout est réuni pour passer des moments privilégiés, entre amis, en famille, en solo. Voile, balade, pêche, canoë, VTT, baignade, pédalo, pique-nique... mais aussi oxygénation, découverte, observation, des instants à savourer au gré de vos envies ou de vos passions.



luminosité



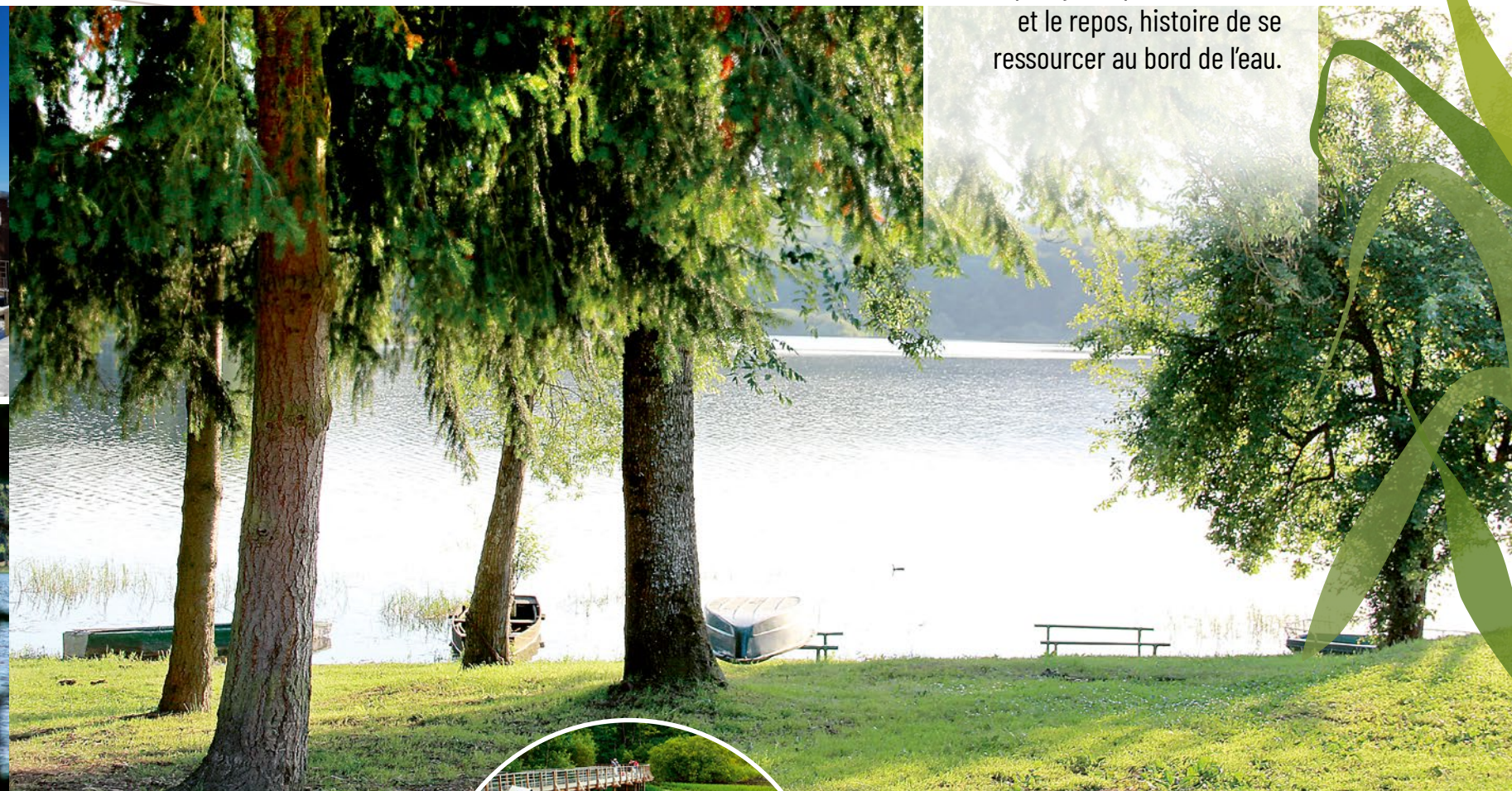
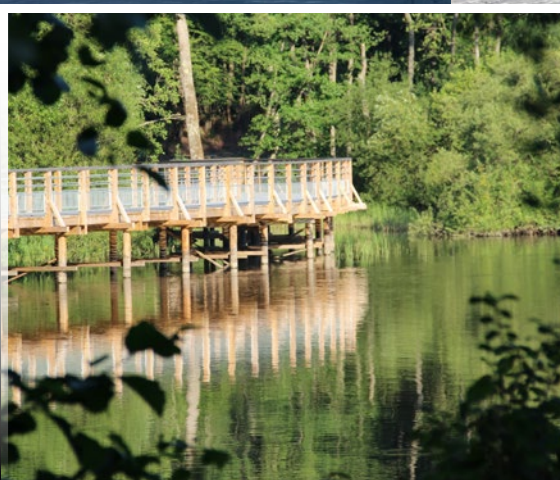
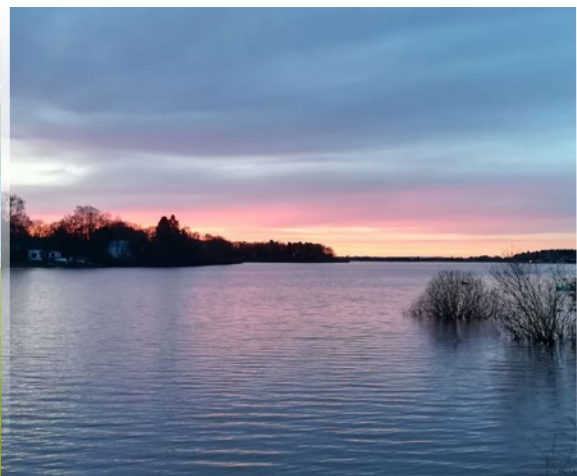
découverte
harmonie

Aux sources de la détente

oxygénation
observation

plaisir

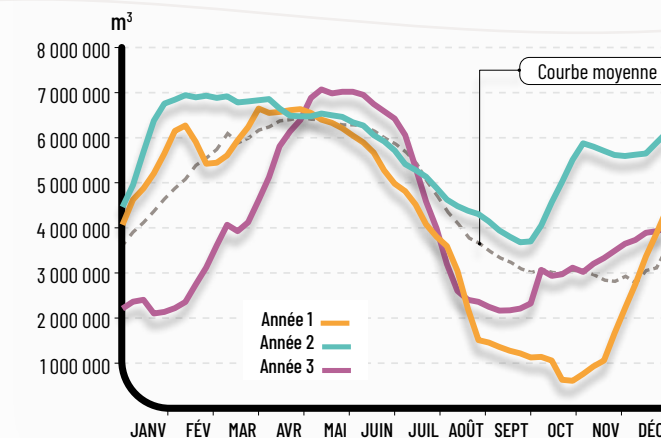
Vous allez être surpris !
En toutes saisons,
de nombreuses activités sont
possibles... ou même, se poser
un peu, juste pour la détente
et le repos, histoire de se
ressourcer au bord de l'eau.



A quelle période
l'actuelle digue de
Bouzey fut-elle
reconstruite ?

Un paradoxe nommé Bouzey

Variations du niveau des eaux [données VNF]



Un zeste de technique

En une année, on peut remarquer des variations de 7 m au niveau de la digue. Celle-ci longue de 520 m et large de 46 m, pose le décor et vous assure un point de vue version grand angle sur l'étendue du plan d'eau.

curiosité

Comment ce milieu artificiel, a permis
le développement d'un écosystème remarquable ?

Tout le paradoxe est là ! La faune, la flore...
et le milieu naturel qui a repris ses droits pour nous
offrir aujourd'hui un lieu riche en découvertes et en
espèces inattendues.

Un soupçon d'histoire

Entièrement façonné par l'homme en 1882, le réservoir, conçu pour
alimenter le Canal des Vosges, est avant tout un outil de travail pour VNF.
Les variations du niveau des eaux en témoignent et créent
de vrais liftings de paysage au fil des saisons.

écosystème Et beaucoup de nature !

Avec sa superficie importante et un environnement particulièrement boisé, le plus
grand plan d'eau des Vosges a dévoilé au fil du temps son potentiel écologique.
On y trouve une grande variété d'espèces végétales et animales, entre autres :
l'Iris faux-acore, la Lysimaque, les Laïches, la Littorelle (espèce protégée), le Potamot,
la Corrigiole des rives, le Rat musqué, la Couleuvre à collier, de nombreux insectes comme les
libellules calopteryx et agrions, ou encore l'Anodonte (mollusque cousine des moules d'eau douce).



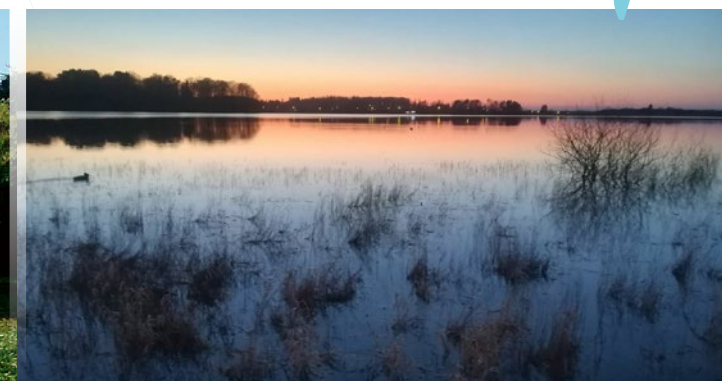


Le bonheur est dans le marnage

Le niveau d'eau varie fortement au cours de l'année. Ces mouvements, appelés aussi marnage, sont propices à la croissance d'une riche végétation.

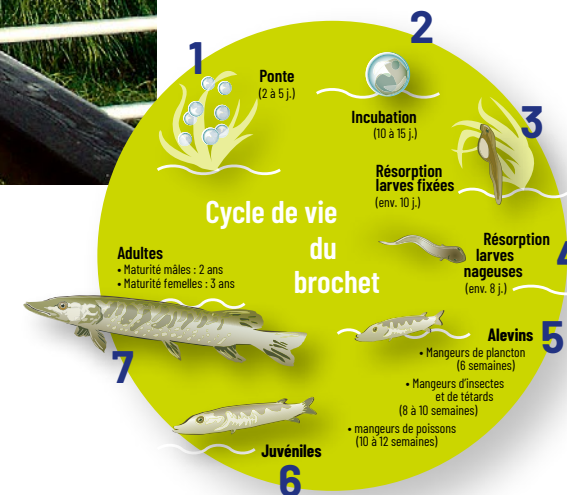
C'est dans la frayère que les brochets viennent se reproduire. Les femelles frottent leur ventre contre les herbes pour pondre leurs œufs, lieu tellement propice à ces cajoleries, qu'elles en produisent jusqu'à 60 000 ! La nature est bien faite et la végétation immergée qui sert de support aux œufs, protège les larves telle une parfaite "nounou".

Le brochet *Esox Lucius* :
Bien connu dans notre région, l'imagerie populaire en a fait un prédateur redoutable. Ce poisson affectionne particulièrement les eaux calmes. Espèce protégée à fort intérêt patrimonial, sa présence est révélatrice du bon état écologique du milieu.



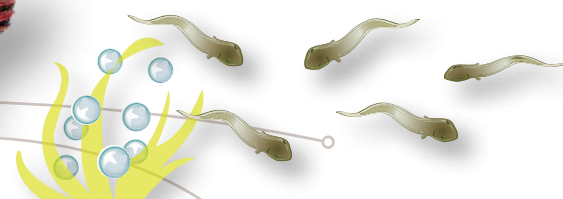
→ De février à mai

Période des hautes eaux : les zones végétales sont inondées ; apparition d'abris pour insectes, de zones de reproduction pour poissons et amphibiens. Ponte des brochets en mars ; croissance des alevins en avril puis migration en mai, vers les zones plus profondes du plan d'eau.



→ En été

Période des basses eaux : les herbiers apparaissent et se développent. Le niveau d'eau diminue progressivement de juin à octobre, pour alimenter le Canal des Vosges.



Un paradis...

Avec ses 140 ha, ses berges boisées et ses nombreuses roselières, le plan d'eau offre un cadre de vie idéal, en toute quiétude, pour les volatiles présents en nombre.



Le Grèbe huppé, star des ballets nautiques

Agile et rapide, il passe son existence à nager et plonger à la recherche de nourriture : larves, insectes, crustacés, mollusques et petits poissons. Un vrai ballet nautique, le couple paré de son plumage coloré effectue des figures symétriques ponctuées de caquètements rauques et saccadés, à la belle saison vous pouvez en profiter en toute discrétion. A peine éclos, les oisillons partent se réfugier sur le dos de leurs parents. Ils sont ainsi, transportés au chaud, pendant 6 semaines... sur une pouponnière flottante !



tranquilité

Une pause méritée

Bouzey est aussi le point de passage privilégié de nombreuses espèces migratoires.

On peut ainsi y croiser en période d'hivernage : chevalier guignette, chevalier gambette, chevalier aboyeur, bécasseau variable et cocorli ou encore le grand gravelot.

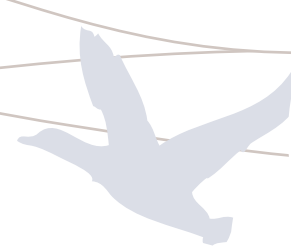


Le Canard colvert, le moins farouche

Avec son costume digne d'une palette de peintre, on ne peut pas ignorer le passage d'un mâle à la surface des eaux. La femelle plus discrète se concentre, dès le printemps, à créer une nurserie. Plantes, herbes sèches et duvet sont idéals pour fabriquer un nid "cocon". Quelle famille ! Il n'est pas rare de la voir déambuler sur le lac, maman en tête, suivie de près par sa progéniture. Nourriture à emporter... graines, larves, vers et insectes, rien ne manque sur le site pour régaler leurs papilles.

La Foulque macroule, reine des plongeurs

Souvent confondue avec la poule d'eau, cette excellente plongeuse, jusqu'à 2 m, est une grande dégustatrice de végétaux aquatiques. Elle aime aussi se prélasser à la surface de l'eau et y construire son nid volumineux. Tiges de roseaux, feuilles et branchettes enlacées forment un gîte spacieux et flottant. Et ne soyez pas surpris si vous la voyez courir sur l'eau, c'est sa façon de prendre de l'élan pour son envol difficile... décidément plus à l'aise sous l'eau que dans les airs !



*diversité
rareté*

D'autres espèces plus rares dans notre région ont été aperçues comme l'eider à duvet, le goéland cendré, la harle bièvre, le pygargue et la mouette...



Une parfaite harmonie règne sur le site et la richesse de son environnement peut vous permettre au fil de vos balades, des face à face parfois inattendus. Ouvrez bien les yeux !



sérénité

Sur les traces d'un passé prestigieux

L'abbaye de Chaumousey

Fondée en 1090, grâce aux dons du duc de Lorraine. Une chapelle y est d'abord érigée, puis en 1107, une église abbatiale, de dimensions et de style similaires à la basilique Saint Maurice d'Epinal. Aujourd'hui, le hameau rappelle l'existence de ce lieu de silence et de méditation...



Un rayonnement considérable

L'abbaye de Chaumousey a connu des siècles de gloire et de prospérité. Sous la protection des papes Pascal II et Grégoire VIII elle est devenue l'une des plus puissantes abbayes de Lorraine.



Ce patrimoine disparu dans l'indifférence générale

La Révolution entraîne le départ des moines en 1791 et l'abbaye est confisquée. Démolie petit à petit, ses objets sacrés se retrouvent dispersés dans les églises environnantes : une cloche à Belmont-sur-Buttant, la chaire à Uxegney (classé à l'inventaire du mobilier des Monuments historiques), l'ostensoir à Darnieulles, le retable à Girancourt (inscrit sur la liste des Monuments historiques).

Pierre FOURIER - Illustre pensionnaire

(Mirecourt 1565 - Gray 1640)



En 1585, il intègre l'ordre des chanoines Saint Augustin à l'abbaye de Chaumousey. En 1595, il devient procureur de l'abbaye et administrateur de la paroisse. D'une grande piété, il œuvre toute sa vie pour les plus démunis. Sa devise : "ne nuire à personne, être utile à tous". Parmi ses actions : l'instruction gratuite des filles, l'invention du tableau noir utilisé dans les classes... Béatifié en 1730, une statue le représentant orne l'un des piliers au centre de la Basilique Saint-Pierre à Rome.

patrimoine

prestige
histoire





carte du site au dos



... et d'une machine *hydraulique*

Bouzey, vaste plan d'eau de 140 hectares à son niveau plein, est un réservoir d'alimentation du Canal des Vosges. Son rôle est donc majeur puisqu'il permet le bon fonctionnement de cette voie fluviale reliant la Haute-Saône et la Meurthe-et-Moselle. En périphérie immédiate d'Épinal, il propose aujourd'hui de multiples activités de plein air. Idéalement placé au cœur du département des Vosges, il s'étend sur le territoire des communes de Chaumousey, Girancourt, Renauvoid et Sanchev.

C'est Voies Navigables de France (VNF) qui gère la maintenance de ces ouvrages au quotidien, pour le bon fonctionnement du réseau navigable, pour la sécurité de tous et dans un objectif de préservation environnementale.



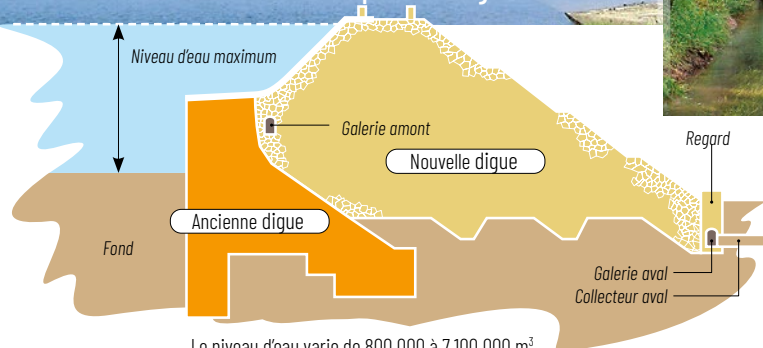
Un long cheminement...

Ce réservoir de Bouzey est lui-même alimenté par la Moselle avec une prise d'eau à St-Etienne-lès-Remiremont et grâce à un canal de 42 km.

Un véritable ouvrage technique : 10 siphons, 16 tunnels dont celui de Chantraine de plus de 2,5 km.



Schéma en coupe de la digue



Le niveau d'eau varie de 800 000 à 7 100 000 m³ pour une surface de 127 à 140 ha.



- **1882** : réalisation de la digue.
- **1895** : une rupture de la digue a eu des conséquences tragiques. Le drame a marqué les esprits et fait la Une de la presse nationale.
- **1901** : première reconstruction.
- **1930 à 1938** : construction de la digue actuelle, sécurisation et augmentation de la capacité du réservoir.
- **2023** : restauration de la digue.

utilité

Bouzey... in situ





Crédits photos : CAE, Thierry Bisson, Didier Cuesta, Christelle Siblot, Laurence Fresse/Toucan-Toucan, VNF, Christophe Voegelé, Colas Est, MC Aménagement - Visuels reconstitutions abbaye : Pierre Gletty
Remerciements particuliers à Thierry DIDIER pour ses nombreuses photos d'ambiance et de faune



1 avenue Dutac
88000 EPINAL
Tél. 03 29 37 54 60
contact-cae@agglo-epinal.fr



COMMUNAUTÉ
D'AGGLOMÉRATION
ÉPINAL